

MARCHÉ PUBLIC DE MAÎTRISE D'ŒUVRE

Réhabilitation d'un ensemble immobilier et l'aménagement des abords

Mission de base

Partie 3 : Cahier des Clauses Techniques Particulières

Contenu des éléments de mission

Le contenu des éléments de mission est conforme aux dispositions de l'annexe II de l'arrêté du 21 décembre 1993 précisant les modalités techniques d'exécution des éléments de mission de maîtrise d'œuvre confiés par des maîtres d'ouvrage publics à des prestataires de droit privé.

TP.1 RAPPEL CONTEXTUEL

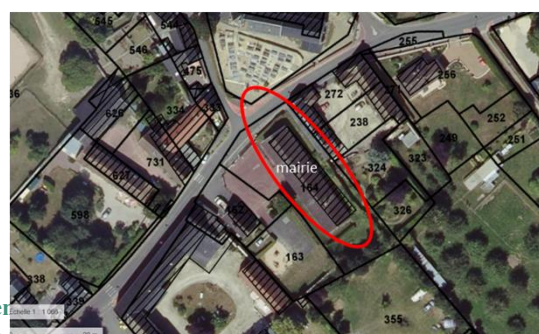
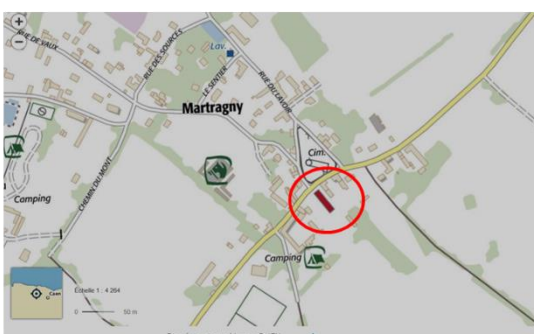
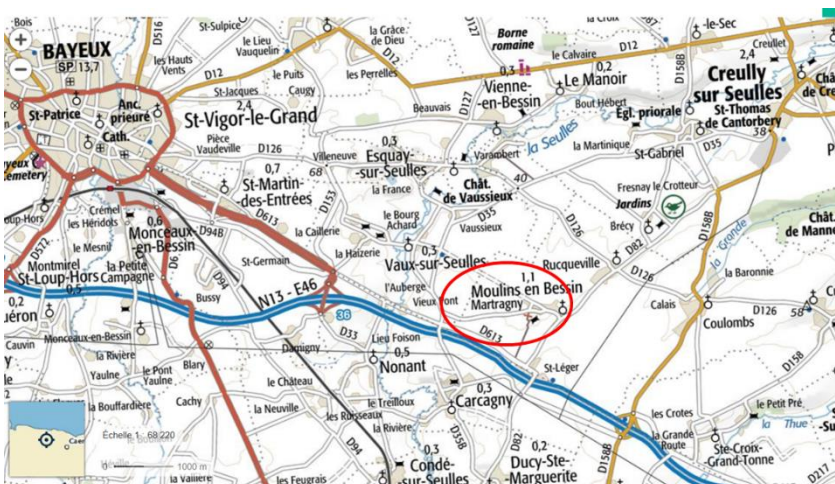
La présente consultation concerne un marché de maîtrise d'œuvre loi MOP, pour la réhabilitation d'un « ensemble immobilier Mairie - Anciennes Classes » et l'aménagement des abords du site situé 11 Rue de Creully - Martragny – 14740 MOULINS EN BESSIN

Les travaux sont prévus en une seule phase.

- Mairie $\approx 170 \text{ m}^2$ + archives $\approx 70 \text{ m}^2$, redistribution, mise en accessibilité, travaux visant à rendre le bâtiment économe en énergie.
- Logement $\approx 70 \text{ m}^2$: création d'un logement T2/T3 de plain-pied dans une ancienne classe
- Aménagement des abords

La part indicative de l'enveloppe financière prévisionnelle affectée par le maître d'ouvrage au projet de travaux s'élève à : **280 000 € HT**

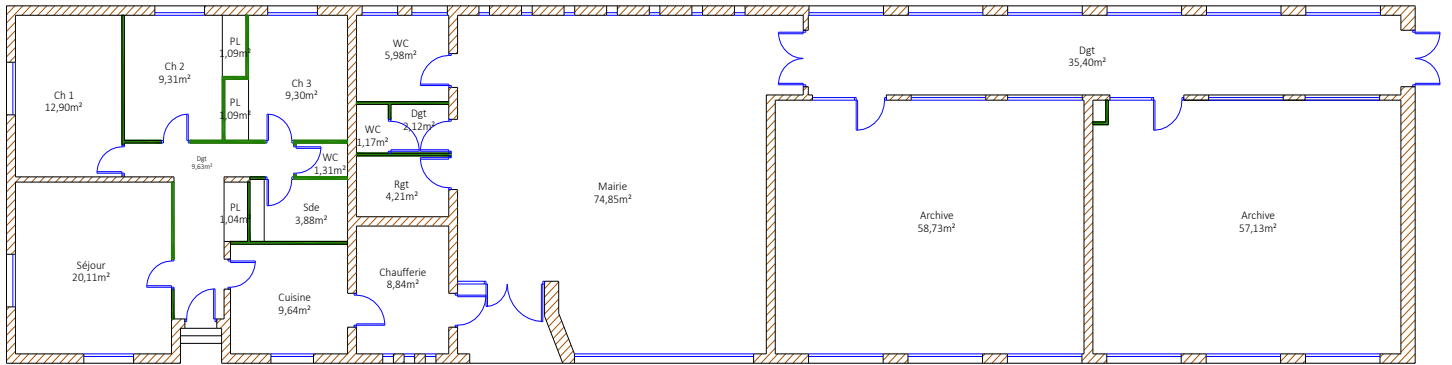
Date prévisionnelle de début de travaux : **2^{ème} semestre 2022**



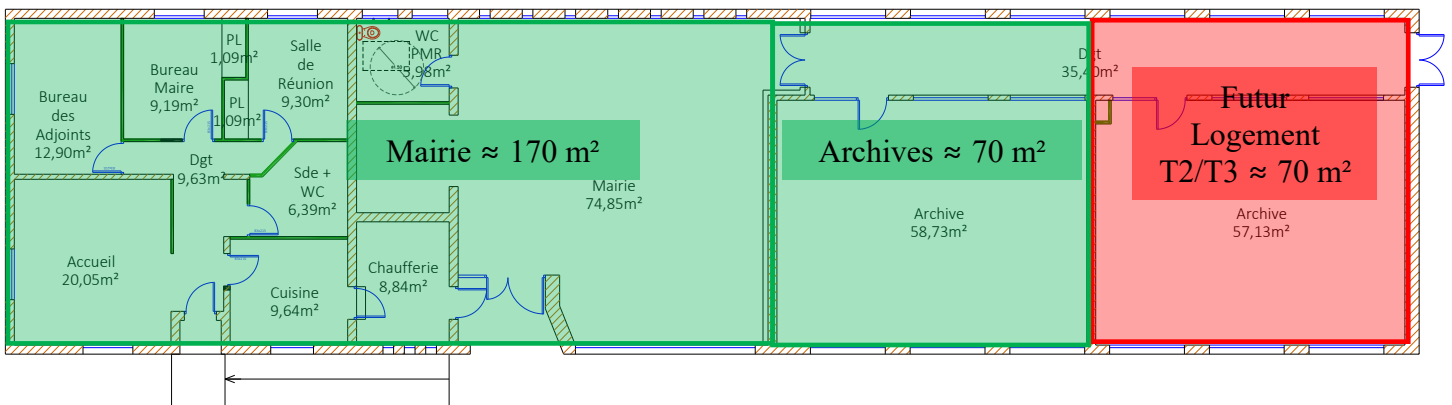
ation d'un en
des abords »



ETAT ACTUEL



ETAT PROJETÉ



1.1 - ETUDES D'AVANT-PROJET

Les études d'avant-projet, fondées sur les études de diagnostic et le programme approuvés par le maître de l'ouvrage, comprennent les études d'avant-projet sommaire et les études d'avant-projet définitif.

1.1.1 - Etudes d'Avant-projet sommaire (APS)

Les études d'avant-projet sommaire qui ont pour objet de :

- proposer une ou plusieurs solutions d'ensemble traduisant les éléments majeurs du programme et d'en présenter les dispositions générales techniques envisagées ainsi qu'éventuellement les performances techniques à atteindre ;
- indiquer des durées prévisionnelles de réalisation ;
- établir une estimation provisoire du coût prévisionnel des travaux des différentes solutions étudiées ;
- proposer éventuellement des études complémentaires d'investigation des existants en fonction des renseignements fournis lors des études de diagnostic.

Dans le cadre de ces études d'APS, des réunions de concertation sont organisées avec le maître d'ouvrage où sont fournies des explications sur les options architecturales, techniques et économiques proposées.

► Liste indicative des documents à remettre au maître d'ouvrage (à adapter à chaque opération)

- Note de présentation de l'avant-projet justifiant le parti retenu.
- Formalisation graphique de la solution préconisée sous forme de plans, coupes et élévations à l'échelle de 1/200 (0,5 cm/m) avec certains détails significatifs au 1/100 (1 cm/m)
- Tableau des surfaces par ensemble fonctionnel
- Notice descriptive sommaire (volumes intérieurs, aspects extérieurs, traitement des abords)
- Notice explicative des dispositions et performances techniques proposées
- Indication d'un délai global de réalisation de l'opération comprenant, le cas échéant, un phasage par tranches techniques ou fonctionnelles
- Estimation provisoire du coût prévisionnel des travaux
- Le cas échéant, demande complémentaire de reconnaissance des sols

Les études d'APS sont présentées au maître d'ouvrage pour approbation.

1.1.2 - Etudes d'Avant-projet définitif (APD)

Les études d'avant-projet définitif, fondées sur la solution d'ensemble retenue à l'issue des études d'avant-projet sommaire approuvées par le maître de l'ouvrage ont pour objet de :

- vérifier le respect des différentes réglementations notamment celles relatives à l'hygiène et à la sécurité ;
- arrêter en plans, coupes et façades, les dimensions de l'ouvrage, ainsi que son aspect ;
- définir les matériaux ;
- justifier les solutions techniques retenues, notamment en ce qui concerne les installations techniques ;
- permettre au maître de l'ouvrage d'arrêter définitivement le programme et certains choix d'équipements en fonction des coûts d'investissement, d'exploitation et de maintenance ;
- établir l'estimation définitive du coût prévisionnel des travaux, décomposés en lots séparés ;
- permettre l'établissement du forfait de rémunération dans les conditions prévues par le contrat de maîtrise d'œuvre.

Dans le cadre de ces études d'APD, des réunions de concertation sont organisées avec le maître d'ouvrage où sont fournies, au fur et à mesure, des explications sur les solutions architecturales, techniques et économiques proposées.

► Liste indicative des documents à remettre au maître d'ouvrage (à adapter à chaque opération)

- Formalisation graphique de l'APD proposé sous forme de plans, coupes, élévations, de l'ouvrage et de ses abords extérieurs à l'échelle de 1/100 (1cm/m) avec certains détails au 1/50 (2 cm/m)

- Plans de principes de structure et leur prédimensionnement ; tracés unifilaires de réseaux et terminaux sur des zones types à l'échelle de 1/100 (chauffage, ventilation, plomberie, électricité, etc.)
- Tracés de principe des réseaux extérieurs (1/100)
- Tableau des surfaces détaillées
- Descriptif détaillé des principes constructifs de fondations et de structures
- Notice descriptive précisant les matériaux
- Descriptif détaillé des solutions techniques retenues et notamment des installations techniques
- Note de sécurité et plans de compartimentage, issues de secours, etc.
- Estimation définitive du coût prévisionnel des travaux, décomposée en lots séparés

Les études d'APD sont présentées au maître d'ouvrage pour approbation.

1.1.3 - Dossier de permis de construire et autres autorisations administratives

Le maître d'œuvre assiste le maître d'ouvrage pour la constitution du dossier administratif. Il effectue les démarches et consultations préalables nécessaires à l'obtention du permis de construire, constitue le dossier et assiste le maître d'ouvrage dans ses relations avec les administrations et pendant toute la durée de l'instruction.

Le maître d'ouvrage s'engage à communiquer au maître d'œuvre toute correspondance avec l'administration. Dès réception du permis de construire, il lui en transmet copie et procède à l'affichage réglementaire sur le terrain. Il veille à son affichage en mairie.

Lorsque l'opération nécessite l'obtention d'autres autorisations administratives (telles que par exemple demande de permis de démolir, autorisations spécifiques pour lignes aériennes, enseignes, etc.), le maître d'œuvre assiste le maître d'ouvrage, pendant toute la durée de leur instruction, pour effectuer les démarches nécessaires et constituer les dossiers correspondants.

1.2 - ETUDES DE PROJET

Les études de projet, fondées sur le programme arrêté et les études d'avant-projet approuvées par le maître d'ouvrage ainsi que sur les prescriptions de celui-ci, découlant du permis de construire et autres autorisations administratives, définissent la conception générale de l'ouvrage.

Les études de projet ont pour objet de :

- préciser par des plans, coupes et élévations, les formes des différents éléments de la construction, la nature et les caractéristiques des matériaux ainsi que les conditions de leur mise en œuvre
- déterminer l'implantation et l'encombrement de tous les éléments de structure et de tous les équipements techniques
- préciser les tracés des alimentations et évacuations de tous les fluides et, en fonction du mode de dévolution des travaux, coordonner les informations et contraintes nécessaires à l'organisation spatiale des ouvrages
- décrire les ouvrages et établir les plans de repérage nécessaires à la compréhension du projet
- établir un coût prévisionnel des travaux décomposés par corps d'état, sur la base d'un avant métré
- permettre au maître d'ouvrage, au regard de cette évaluation, d'arrêter le coût prévisionnel de l'ouvrage et, par ailleurs, d'estimer les coûts de son exploitation
- déterminer le délai global de réalisation de l'ouvrage.

► Liste indicative des documents à remettre au maître d'ouvrage (à adapter à chaque opération)

Documents graphiques

- Formalisation graphique du projet sous forme de plans, coupes et élévations de l'ouvrage et de ses abords extérieurs à l'échelle de 1/50, incluant les repérages des faux plafonds, les revêtements de sols, les cloisonnements, les portes et tous ouvrages de second œuvre, avec tous les détails significatifs de conception architecturale à une échelle variant de 1/20 à 1/2
- Plans de fondations et ouvrages d'infrastructure, incluant axes, trames, joints de dilatation, terrassements généraux, tracés des canalisations enterrées avec principaux diamètres, dimensionnement et niveaux du 1/100 au 1/50 des fondations superficielles et profondes (ouvrages principaux)
- Plans de structure, incluant axes, trames, joints de dilatation, plans des différents niveaux du 1/100 au 1/50 avec positionnement, dimensionnement principaux
- Réservations importantes affectant les ouvrages de structure. Surcharges d'exploitation et charges à supporter par la structure pour les principaux ouvrages, besoins principaux en fluides
- Plans des réseaux extérieurs et des voiries sur fond de plan de masse
- Plans de chauffage, climatisation et plomberie sanitaire, intégrant schémas généraux, bilan de puissance, tracés unifilaires des principaux réseaux et implantation des terminaux au 1/100
- Plans d'électricité, courants forts et courants faibles, incluant schémas généraux de distribution, bilan de puissances, tracés des principaux chemins de câbles, implantation des principaux tableaux et appareillages au 1/100
- En tant que de besoins, coupes de coordination spatiale pour l'implantation des réseaux de fluides
- Plans généraux des VRD avec tracé sur plan masse des principaux réseaux avec diamètres et niveaux principaux
- Positionnement, dimensionnement, ventilation et équipements principaux des locaux techniques
- Plans des dispositions générales de sécurité (compartimentage, dégagements, issues de secours, etc.)
- Plan de principe d'installation et d'accès de chantier.

Documents écrits

- Description détaillée des ouvrages et spécifications techniques définissant les exigences qualitatives et fonctionnelles, la nature et les caractéristiques des ouvrages et des matériaux, les contraintes générales de mise en œuvre, les conditions d'essai et de réception, incluant les limites de prestations entre les différents lots
- Présentation du coût prévisionnel des travaux décomposée par corps d'état et de l'avant-métré sur la base duquel il a été établi
- Calendrier prévisionnel d'exécution des travaux, décomposés par lots ou corps d'état, qui sera joint au DCE

Les études de projet sont présentées au maître d'ouvrage pour approbation.

1.3 - ASSISTANCE POUR LA PASSATION DES CONTRATS DE TRAVAUX (ACT)

L'assistance apportée au maître d'ouvrage pour la passation du ou des contrats de travaux, sur la base des études qu'il a approuvées, a pour objet de :

- préparer la consultation des entreprises de manière telle que celles-ci puissent présenter leurs offres en toute connaissance de cause, sur la base d'un dossier constitué des pièces administratives et techniques prévues au contrat ainsi que des pièces élaborées par la maîtrise d'œuvre correspondant à l'étape de la conception choisie par le maître d'ouvrage pour cette consultation. Le dossier est différent selon que la dévolution est prévue par marchés séparés ou à des entreprises groupées ou à l'entreprise générale
- préparer, s'il y a lieu, la sélection des candidats et analyser les candidatures obtenues
- analyser les offres des entreprises, s'il y a lieu les variantes à ces offres ; procéder à la vérification de la conformité des réponses aux documents de la consultation ; analyser les méthodes ou solutions techniques en s'assurant qu'elles sont assorties de toutes les justifications et avis techniques, en vérifiant qu'elles ne comportent pas d'omissions, d'erreurs ou de contradictions normalement décelables par un homme de l'art et établir un rapport d'analyse comparative proposant les offres susceptibles d'être retenues, conformément aux critères de jugement des offres précisés dans le règlement de la consultation. La partie financière de l'analyse comporte une comparaison des offres entre elles et avec le coût prévisionnel des travaux.
- préparer les mises au point nécessaires pour permettre la passation du ou des contrats de travaux par le maître d'ouvrage.

► Documents à remettre au maître d'ouvrage

Elaboration du DCE - Dossier de consultation des entreprises

Le DCE est élaboré en fonction des options prises par le maître d'ouvrage pour le mode de dévolution des marchés de travaux (entreprise générale, lots séparés, entreprises groupées). Il tient compte du niveau de conception choisi par le maître d'ouvrage pour lancer la consultation (APD, projet ou EXE).

Le maître d'œuvre propose au maître d'ouvrage des adaptations du CCAP (cahier des clauses administratives particulières), de l'acte d'engagement et du règlement de la consultation, fournis par le maître d'ouvrage, qui lui semblent nécessaires pour tenir compte des particularités de l'opération.

Le maître d'œuvre établit la liste des pièces écrites et graphiques nécessaires à la consultation des entreprises, qu'il a élaborées ou qui ont été fournies par le maître d'ouvrage, les collecte et les regroupe dans le CCTP (cahier des clauses techniques particulières) qui comprend ainsi :

- les plans, pièces écrites et cadre de décomposition de prix global et forfaitaire (sans les quantités) établis par le maître d'œuvre
- les éventuels autres documents produits soit par le maître d'ouvrage soit par les autres intervenants (notamment PGC, rapport initial du contrôleur technique, études de sondages des sols, diagnostics divers, prescriptions des concessionnaires, etc.).

Consultation des entreprises

- Proposition au maître d'ouvrage des critères de sélection et de qualification à insérer dans l'avis de publicité
- Etablissement d'un rapport d'analyse des candidatures et proposition de sélection au maître d'ouvrage
- Le cas échéant, réponses aux questions posées par les entreprises suivant les modalités définies avec le maître d'ouvrage
- Etablissement d'un rapport comparatif d'analyse technique et financière des offres et, si y a lieu, de leurs variantes
Dans le cas où des variantes, acceptées par le maître d'ouvrage, remettent en cause la conception de la maîtrise d'œuvre, la reprise des études donnera lieu à une rémunération supplémentaire
- Proposition d'une liste d'entreprises susceptibles d'être retenues (mieux disantes).

La présence aux réunions de la commission d'appel d'offres ne fait pas partie de la mission.

Mise au point des marchés de travaux

Le maître d'œuvre met au point les pièces constitutives du marché en vue de sa signature par le maître d'ouvrage et l'entrepreneur.

1.4 - ETUDES D'EXECUTION ET DE SYNTHESE (EXE)

Les études d'exécution, pour l'ensemble des lots ou certains d'entre eux lorsque le contrat le précise, fondées sur le projet approuvé par le maître de l'ouvrage, permettent la réalisation de l'ouvrage ; elles ont pour objet, pour l'ensemble de l'ouvrage ou pour les seuls lots concernés :

- l'établissement de tous les plans d'exécution et spécifications à l'usage du chantier, en cohérence avec les plans de synthèse correspondants et définissant les travaux dans tous leurs détails, sans nécessiter pour l'entrepreneur d'études complémentaires autres que celles concernant les plans d'atelier et de chantier, relatifs aux méthodes de réalisation, aux ouvrages provisoires et aux moyens de chantier
- la réalisation des études de synthèse ayant pour objet d'assurer pendant la phase d'études d'exécution la cohérence spatiale des éléments d'ouvrage de tous les corps d'état, dans le respect des dispositions architecturales, techniques, d'exploitation et de maintenance du projet et se traduisant par des plans de synthèse qui représentent, au niveau du détail d'exécution, sur un même support, l'implantation des éléments d'ouvrage, des équipements et des installations
- l'établissement, sur la base des plans d'exécution, d'un devis quantitatif détaillé par lots ou corps d'état
- l'actualisation du calendrier prévisionnel d'exécution des travaux par lots ou corps d'état.

Lorsque le contrat précise que les documents pour l'exécution des ouvrages sont établis, partie par la maîtrise d'œuvre, partie par les entreprises titulaires de certains lots, le présent élément de mission comporte la mise en cohérence par la maîtrise d'œuvre des documents fournis par les entreprises.

Le CCAP fixe l'étendue de cet élément de mission.

► Liste indicative des documents à remettre au maître d'ouvrage (à adapter en fonction du contenu variable de cet élément de mission et selon chaque opération)

a) Plans d'exécution et spécifications à l'usage du chantier

- **En complément des plans architecturaux établis au stade du projet :**
 - Plans de repérage et calepinage des ouvrages de second œuvre (menuiseries, faux plafonds, revêtements de sols, etc.)
 - Coupes et détails de second œuvre à grande échelle avec définitions des interfaces entre composants et corps d'état
- **Infrastructure, fondations et structure**
 - Plans de fondations et ouvrages d'infrastructure, incluant les terrassements particuliers, les tracés de toutes les canalisations enterrées avec tous diamètres, les dimensionnements et niveaux au 1/50 des fondations superficielles et profondes
 - Plans de ferrailage au 1/50 avec nature des aciers, sections d'armatures et implantation générale
 - Plans de structure béton armé incluant les plans des différents niveaux au 1/50 avec cotation, dimensionnement, implantation des trémies, report des réservations définies par les entreprises et visées par la cellule de synthèse
 - Plans des maçonneries porteuses, nature, positionnement au 1/50
 - Plans des ouvrages de structure métallique incluant lignes d'épure, cotation, nature des profilés, détails de principe des assemblages, des scellements et appuis.
- **Chauffage, ventilation, climatisation, plomberie**
 - Plans au 1/50 intégrant les tracés des réseaux et gaines (bifilaires) avec indication des diamètres, sections et niveaux, l'implantation des terminaux et principaux accessoires
 - Les détails de principe d'équipement des locaux techniques et sanitaires
 - Les coupes et détails nécessaires.
- **Electricité : courants forts et faibles**
 - Plans au 1/50 d'implantation des tableaux d'étage et appareillages et des tracés de chemins de câbles
 - Schémas des tableaux avec définition des différents départs, puissances et protections. Plans d'organisation des baies.
- **VRD**
 - Plans de VRD avec tracé sur plan masse de tous les réseaux avec diamètres, niveaux, fils d'eau, position et dimension de tous regards et raccordements aux réseaux extérieurs
 - Profils en long et coupes en travers des voiries.

► PLANS D'ATELIER ET DE CHANTIER

Les plans d'exécution ne comprennent pas les plans d'atelier et de chantier décrits ci-dessous qui sont établis par les entreprises et qui comprennent les éléments suivants :

- **Adaptation des coupes et détails de second œuvre aux marques et types d'ouvrages retenus par les entreprises et agréés par le maître d'ouvrage.**
- **Infrastructure, fondations et structure :**
 - Ouvrages liés aux installations de chantier
 - Relevé contradictoire des implantations réelles et plans complémentaires correspondants
 - Plans d'injection et de rabattement de nappes
 - Plans de préfabrication résultant de méthodologie propre à l'entreprise
 - Nomenclatures, façonnage, calepinages de ferrailages
 - Calculs et détails des assemblages, des scellements et des appuis, plans de façonnages, détails de découpage et de fabrication, etc. des ouvrages de structure métallique. Nomenclatures des pièces.
- **Chauffage, ventilation, climatisation, plomberie :**
 - Plans de tronçonnage, pièces de transformation, assemblages, détails de raccordement des équipements
 - Schémas d'armoires électriques spécifiques, de régulation et d'équilibrage.
- **Electricité courants forts et faibles :**
 - Carnets de câblage courants forts et faibles avec tenants et aboutissants. Détails de câblage de puissance et d'automatisme des tableaux
 - Tracés des circuits terminaux, avec fourreaux, nature et section des conducteurs.
- **Tous corps d'état :**
 - Plans et notes de calcul résultant de variantes et méthodologies propres à l'entreprise.
 - Plans de détail d'équipement intérieur des locaux techniques

- Plans de détail de chantier : supports, accrochages, petites réservations de traversées de maçonnerie, fourreaux
- Marques et types des appareils sélectionnés. Justification des performances
- Dossier des plans conformes à l'exécution
- Caractéristiques des matériels et appareillages.

b) Devis quantitatif détaillé

c) Actualisation du calendrier prévisionnel d'exécution des travaux par lots ou corps d'état

d) Etudes de synthèse

• **Organisation**

- L'organisation des moyens et des méthodes
- La mise en place d'une direction de synthèse techniquement compétente
- La mise en place de l'équipe de synthèse
- La mise en place d'un système informatique
- La spécification de la charte graphique et du règlement de la cellule de synthèse.

• **Animation**

- La préparation et la direction des réunions de synthèse
- La liste prévisionnelle des points à étudier et des plans nécessaires
- Le planning des réunions
- La rédaction et la diffusion des comptes rendus.

• **Réalisation**

- Le regroupement des plans de réservation et d'exécution nécessaires
- La réalisation des plans de synthèse et coupes et détails nécessaires
- L'analyse des résultats pour les réseaux, les réservations, les terminaux
- L'information du coordonnateur SPS
- Le recueil des modifications et corrections avec annotation des plans concernés
- La mise à jour des plans de synthèse et leur diffusion pour correction des plans d'exécution des ouvrages (PEO)
- Le cas échéant la compilation des dossiers des ouvrages exécutés (DOE) de synthèse.

1.5 - VISA DES ETUDES D'EXECUTION ET DE SYNTHESE

Lorsque les études d'exécution sont, partiellement ou intégralement, réalisées par les entreprises, le maître d'œuvre s'assure que les documents qu'elles ont établis respectent les dispositions du projet et, dans ce cas, leur délivre son visa.

L'examen de la conformité au projet des études d'exécution et de synthèse faite par le ou les entrepreneurs ainsi que leur visa par le maître d'œuvre ont pour objet d'assurer au maître d'ouvrage que les documents établis par l'entrepreneur respectent les dispositions du projet établi par le maître d'œuvre. Le cas échéant, le maître d'œuvre participe aux travaux de la cellule de synthèse.

L'examen de la conformité au projet comporte la détection des anomalies normalement décelables par un homme de l'art. Il ne comprend ni le contrôle ni la vérification intégrale des documents établis par les entreprises. La délivrance du visa ne dégage pas l'entreprise de sa propre responsabilité.

► Prestations incluses

- Examen de la conformité des plans et documents d'exécution établis par les entrepreneurs aux documents établis par la maîtrise d'œuvre
- Établissement d'un état récapitulatif d'approbation ou d'observations de tous les documents d'exécution
- Examen et approbation des matériels et matériaux et leur conformité aux prescriptions arrêtées dans le CCTP des marchés de travaux
- Arbitrages techniques et architecturaux relatifs à ces choix et aux éventuelles variantes proposées par les entrepreneurs
- Examen des tableaux de gestion des documents d'exécution à établir par l'OPC ou les entrepreneurs
- Examen des tableaux de gestion des choix de matériels et matériaux à établir par l'OPC ou les entrepreneurs
- Contrôle de cohérence inter-maîtrise d'œuvre.

1.6 - DIRECTION DE L'EXECUTION DES CONTRATS DE TRAVAUX (DET)

La direction de l'exécution du ou des contrats de travaux a pour objet de :

- s'assurer que les documents d'exécution ainsi que les ouvrages en cours de réalisation respectent les études effectuées
- s'assurer que les documents à produire par le ou les entrepreneurs, en application du ou des contrats de travaux, sont conformes aux dits contrats et ne comportent ni erreur, ni omission, ni contradiction normalement décelables par un homme de l'art
- s'assurer que l'exécution des travaux est conforme aux prescriptions du ou des contrats de travaux, y compris le cas échéant, en ce qui concerne l'application effective d'un schéma directeur de la qualité, s'il en a été établi un
- délivrer tout ordre de service et établir tout procès-verbal nécessaire à l'exécution du ou des contrats de travaux ainsi que procéder aux constats contradictoires, organiser et diriger les réunions de chantier
- informer systématiquement le maître d'ouvrage sur l'état d'avancement et de prévision des travaux et dépenses, avec indication des évolutions notables
- vérifier les projets de décomptes mensuels ou les demandes d'avances présentés par le ou les entrepreneurs ; établir les états d'acomptes ; vérifier le projet de décompte final établi par l'entrepreneur et établir le décompte général
- donner un avis au maître d'ouvrage sur les réserves éventuellement formulées par l'entrepreneur en cours d'exécution des travaux et sur le décompte général, assister le maître d'ouvrage en cas de litige sur l'exécution ou le règlement des travaux, ainsi qu'instruire les mémoires en réclamation de ou des entreprises.

► Tâches à effectuer

• Direction des travaux :

- Organisation et direction des réunions de chantier
- Etablissement et diffusion des comptes-rendus
- Etablissement des ordres de service
- Etat d'avancement général des travaux à partir du planning général
- Information du maître d'ouvrage : avancement, dépenses et évolutions notables

• Contrôle de la conformité de la réalisation :

- Examen des documents complémentaires à produire par les entreprises, en application de leurs contrats
- Conformité des ouvrages aux prescriptions des contrats
- Etablissement de comptes-rendus d'observation
- Synthèse des choix des matériaux, échantillons ou coloris à valider par le maître d'ouvrage

• Gestion financière :

- Vérification des décomptes mensuels et finaux. Etablissement des états d'acompte
- Examen des devis de travaux complémentaires
- Examen des mémoires en réclamation (examen technique, matériel et économique) présentés au plus tard à la présentation du projet de décompte final.
- Etablissement du décompte général.

La présente mission ne comprend pas les prestations nécessaires au remplacement d'une entreprise défaillante (constat contradictoire, consultation des entreprises, choix d'une autre entreprise).

1.7 - ASSISTANCE AUX OPERATIONS DE RECEPTION (AOR)

L'assistance apportée au maître d'ouvrage lors des opérations de réception ainsi que pendant la période de garantie de parfait achèvement a pour objet :

- d'organiser les opérations préalables à la réception des travaux
- d'assurer le suivi des réserves formulées lors de la réception des travaux jusqu'à leur levée
- de procéder à l'examen des désordres signalés par le maître d'ouvrage
- de constituer le dossier des ouvrages exécutés nécessaires à l'exploitation de l'ouvrage à partir des plans conformes à l'exécution remis par l'entrepreneur, des plans de récolement ainsi que des notices de fonctionnement et des prescriptions de maintenance des fournisseurs d'éléments d'équipement mise en œuvre.

► Prestations confiées et documents à remettre au maître d'ouvrage

- **Au cours des opérations préalables à la réception, le maître d'œuvre :**

- Valide par sondage les performances des installations
- Organise les réunions de contrôle de conformité
- Etablit par corps d'état ou par lot la liste des réserves
- Propose au maître d'ouvrage la réception.

- **Etat des réserves et suivi**

Le maître d'œuvre s'assure de la levée des réserves par les entreprises dans les délais définis.

- **Dossier des ouvrages exécutés (DOE)**

Le maître d'œuvre constitue le dossier des ouvrages exécutés nécessaires à l'exploitation de l'ouvrage à partir du dossier de conception générale du maître d'œuvre, des plans conformes à l'exécution remis par l'entrepreneur ainsi que des prescriptions de maintenance des fournisseurs d'éléments d'équipement mis en œuvre.

- **Au cours de l'année de garantie de parfait achèvement,** le maître d'œuvre examine les désordres apparus après la réception et signalés par le maître d'ouvrage.

TP.3 AUTRES MISSIONS

2.1 - MISSION DE RELEVÉ DES EXISTANTS (REL)

Le maître d'œuvre réalisera les relevés des bâtiments, nécessaires à l'établissement des plans de niveaux, coupes et façades utiles aux projets.

2.2 - ORDONNANCEMENT, COORDINATION ET PILOTAGE (OPC)

L'ordonnancement, la coordination et le pilotage du chantier ont pour objet :

- pour l'ordonnancement et la planification : d'analyser les tâches élémentaires portant sur les études d'exécution et les travaux ; de déterminer leurs enchaînements ainsi que leur chemin critique, par des documents graphiques et de proposer des mesures visant au respect des délais d'exécution des travaux et une répartition appropriée des éventuelles pénalités
- pour la coordination : d'harmoniser dans le temps et dans l'espace, les actions des différents intervenants au stade des travaux, et le cas échéant, de présider le collège interentreprises d'hygiène et de sécurité
- pour le pilotage : de mettre en application, au stade des travaux et jusqu'à la levée des réserves dans les délais impartis dans le ou les contrats de travaux, les diverses mesures d'organisation arrêtées au titre de l'ordonnancement et de la coordination.

► Pour ce faire, le pilote est chargé

- **Pendant la phase de préparation des travaux**

- de regrouper les listes des plans d'exécution établis par les entrepreneurs,
- de mettre en place l'organisation générale de l'opération,
- de planifier et coordonner temporellement les études d'exécution,
- de planifier les travaux.

- **Pendant la période d'exécution des travaux**

- de veiller au respect du cadre d'organisation défini en phase de préparation,
- de mettre à jour la planification générale et de la compléter par une planification détaillée par périodes et par élément d'ouvrage,
- de coordonner l'ensemble des intervenants, en particulier en animant des réunions spécifiques de coordination et diffuser leurs comptes rendus
- de veiller au respect des objectifs calendaires et, le cas échéant, de proposer des mesures correctives pour rattraper des retards
- d'apprécier l'origine des retards.

- **Pendant la phase d'assistance aux opérations de réception**

- d'établir la planification des opérations de réception,
- de coordonner et piloter ces opérations,
- de pointer l'avancement des levées de réserves.

2.3 - MISSION D'ETUDE THERMIQUE

La maîtrise d'œuvre s'attachera les services d'un BET en capacité de réaliser les études thermiques nécessaires aux projets :

- Calculs à l'état actuel des consommations énergétiques et des émissions de gaz à effet de serre, déterminations des étiquettes énergie et gaz à effet de serre
- Calculs à l'état projeté sous forme de scénarios permettant d'atteindre les exigences de performances des financiers et calculs après travaux sur la base des travaux réalisés.